

Установка _____	2-3
Размещение и подключение оборудования	
Перевеска дверок	
Описание оборудования _____	5-7
Панель управления	
Общий вид	
Аксессуары _____	8
Включение и использование _____	9-17
Включение	
Навигационный дисплей	
Система охлаждения	
Использование всех возможностей холодильного отделения	
Использование всех возможностей морозильного отделения	
Обслуживание и уход _____	18-19
Отключение оборудования	
Чистка оборудования	
Как избежать плесени и неприятных запахов	
Замена лампы	
Предупреждения и рекомендации _____	19-20
Основные правила безопасности	
Утилизация	
Экономия энергии и охрана окружающей среды	
Устранение неисправностей _____	21-22
Сервисное обслуживание _____	18

! Прежде чем использовать Ваш новый холодильник, пожалуйста, внимательно прочитайте это руководство: в нем содержится важная информация по безопасной эксплуатации, установке и обслуживанию оборудования.

! Сохраните руководство для получения необходимых сведений по оборудованию. Оно должно быть в комплекте с холодильником в случае его продажи/передачи или переезда.

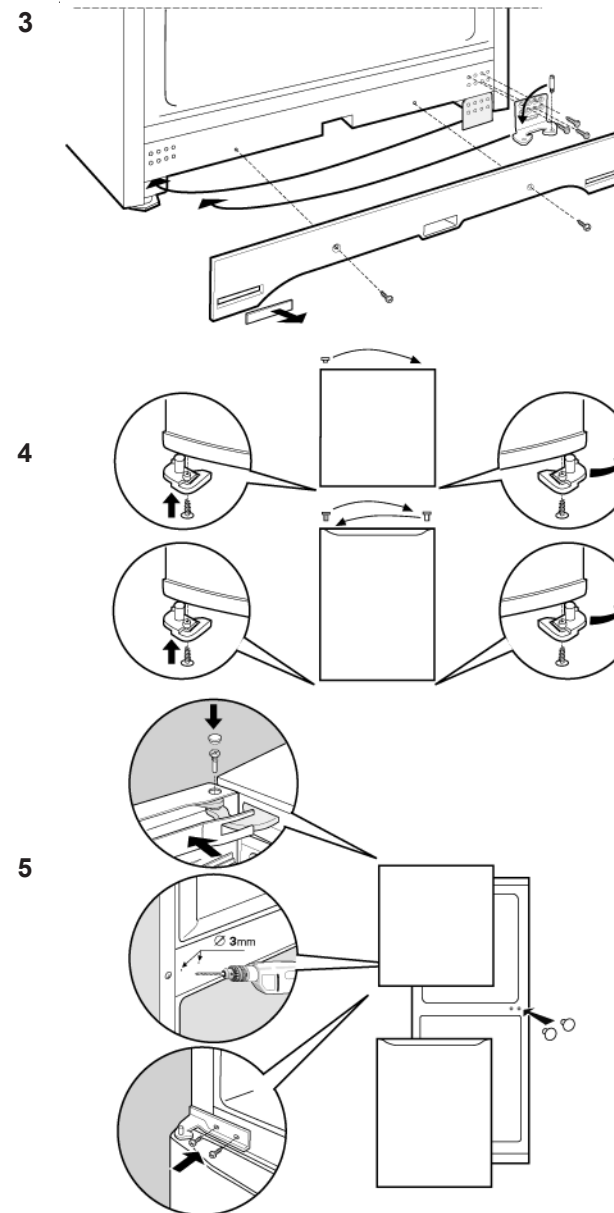
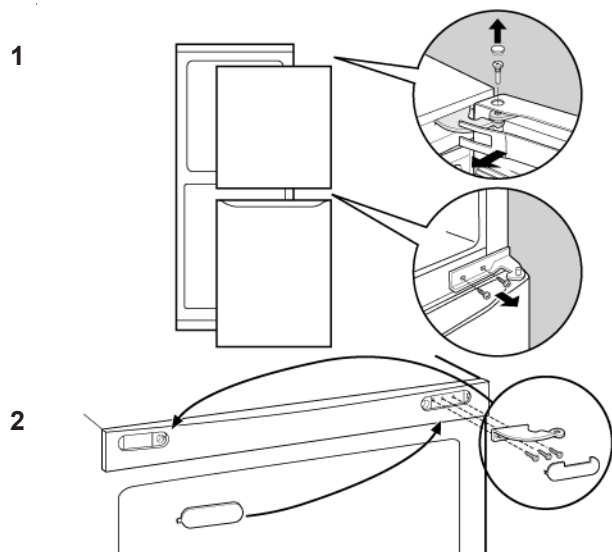
Установка

Размещение и подключение оборудования

Размещение

1. Разместите оборудование в сухом, хорошо вентилируемом помещении.
2. Не перегораживайте задние вентиляционные решетки оборудования. Компрессор и испаритель выделяют тепло: для их правильной работы и экономного энергопотребления требуется хорошая вентиляция.
3. Оставьте расстояние: не менее 10 см между верхней частью оборудования и навесной мебелью; не менее 5 см между боковыми сторонами холодильника и мебелью / стенами.
4. Убедитесь, что холодильник находится на достаточном расстоянии от любых источников тепла (прямой солнечный свет, электропечи/обогреватели и т.п.).
5. Для сохранения надлежащего расстояния между оборудованием и стеной позади него установите прокладки из набора по установке, следуя прилагаемым инструкциям.

Перевеска дверок



Выравнивание

1. Установите холодильник на ровном и недеформируемом полу.
2. Если пол не совсем горизонтальный, выровняйте холодильник, вкручивая или выкручивая его передние ножки.

Подключение к электросети

После транспортировки осторожно поставьте оборудование вертикально и подождите не менее трех часов, прежде чем подключить его к электросети. Перед подключением вилки оборудования в розетку проверьте:

- настенная розетка должна быть заземлена и соответствовать стандартам;
- розетка должна быть рассчитана на максимальную потребляемую мощность оборудования (напр., 150 Вт), указанную в табличке его технических данных, расположенной внизу с левой стороны холодильного отделения;
- напряжение сети соответствует значениям, указанным в табличке технических данных оборудования (напр., 220-240 В)
- розетка должна подходить к вилке оборудования. В противном случае обратитесь к технику авторизованного сервисного центра для ее замены (см. *Сервисное обслуживание*).

Не используйте удлинители или многогнездовые розетки.

! После установки оборудования питающий кабель и розетка должны быть легкодоступны.

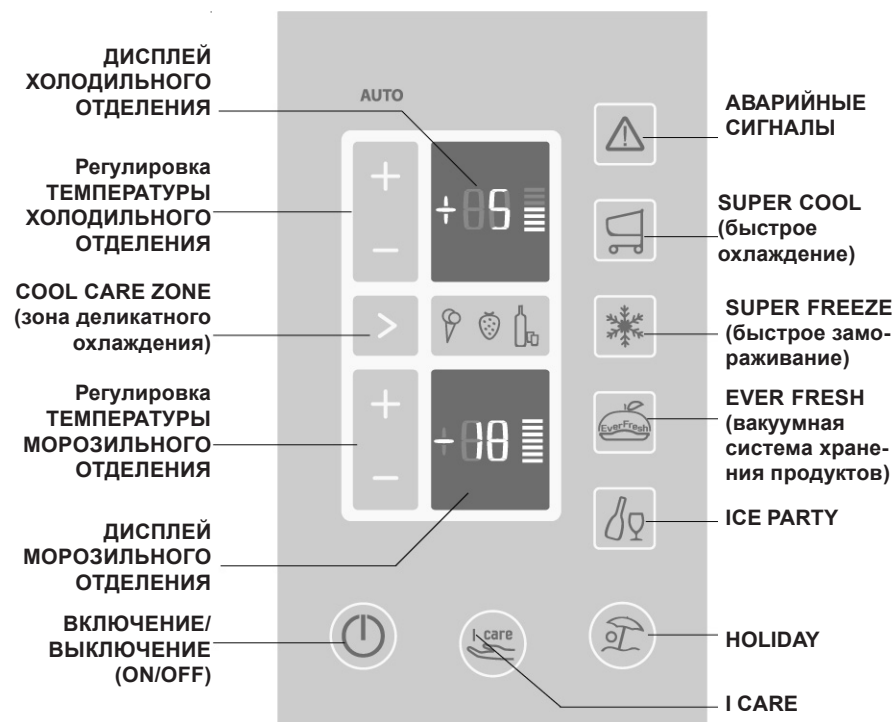
! Кабель не должен быть перекручен или пережат.

! Кабель следует регулярно проверять, его замена должна производиться только специалистами сервисного центра (см. гл. *Сервисное обслуживание*).

Производитель не несет ответственности в случае несоблюдения указанных мер безопасности.

Описание оборудования

Панель управления



ВКЛЮЧЕНИЕ / ВЫКЛЮЧЕНИЕ (ON/OFF)

Нажатие этой кнопки позволяет включить оборудование целиком (и холодильное, и морозильное отделения). Красный индикатор показывает, что оборудование выключено, в то время как горящий зеленый индикатор указывает, что оно работает. Чтобы выключить оборудование, нажмите и удерживайте кнопку нажатой не менее 2-х секунд.

I CARE

Кнопка используется для включения и отключения функции I CARE [«Я забочусь»] (оптимальная температура для экономного энергопотребления). Когда функция активизирована, одновременно мигают индикаторы AUTO [«Авто»] и I CARE.

АВАРИЙНЫЕ СИГНАЛЫ

Управление всеми аварийными сигналами, связанными с работой оборудования.

Блокировка от детей

Позволяет блокировать все кнопки на панели управления, чтобы исключить случайное вмешательство детей в работу различных функций оборудования. Для включения функции блокировки следует 2 секунды удерживать нажатой кнопку АВАРИЙНЫЕ СИГНАЛЫ.

Регулировка ТЕМПЕРАТУРЫ (+ и –) ХОЛОДИЛЬНОГО ОТДЕЛЕНИЯ

Позволяет изменять температуру, установленную в холодильном отделении; соответствующим подтверждением выбранной температуры является ее отображение на дисплее. Эти кнопки также возможно использовать для отключения холодильного отделения (дисплей покажет «- -»).

Регулировка ТЕМПЕРАТУРЫ (+ и –) МОРОЗИЛЬНОГО ОТДЕЛЕНИЯ

Позволяет изменять температуру, установленную в морозильном отделении; соответствующим подтверждением выбранной температуры является ее отображение на дисплее.

Дисплей ХОЛОДИЛЬНОГО ОТДЕЛЕНИЯ

Показывает температуру, установленную в холодильном отделении, или отображает, что температура была отключена (в этом случае дисплей показывает «- -»).

Дисплей МОРОЗИЛЬНОГО ОТДЕЛЕНИЯ

Показывает температуру, установленную в морозильном отделении.

COOL CARE ZONE. Используется для настройки Cool Care Zone (зоны деликатного охлаждения). Нажимая эту кнопку возможно установить любой из 4-х рабочих режимов зоны: клубника (-8°C), мороженое (-12°C) или бутылка (-18°C). Если ни одна из этих трех пиктограмм не горит, Cool Care Zone будет работать как обычное морозильное отделение.

SUPER COOL. Включение или отключение функции SUPER COOL (быстрое охлаждение). Дисплей холодильного отделения показывает текст «SC».

SUPER FREEZE. Включение или отключение функции SUPER FREEZE (быстрое замораживание). Дисплей морозильного отделения показывает текст «SF».

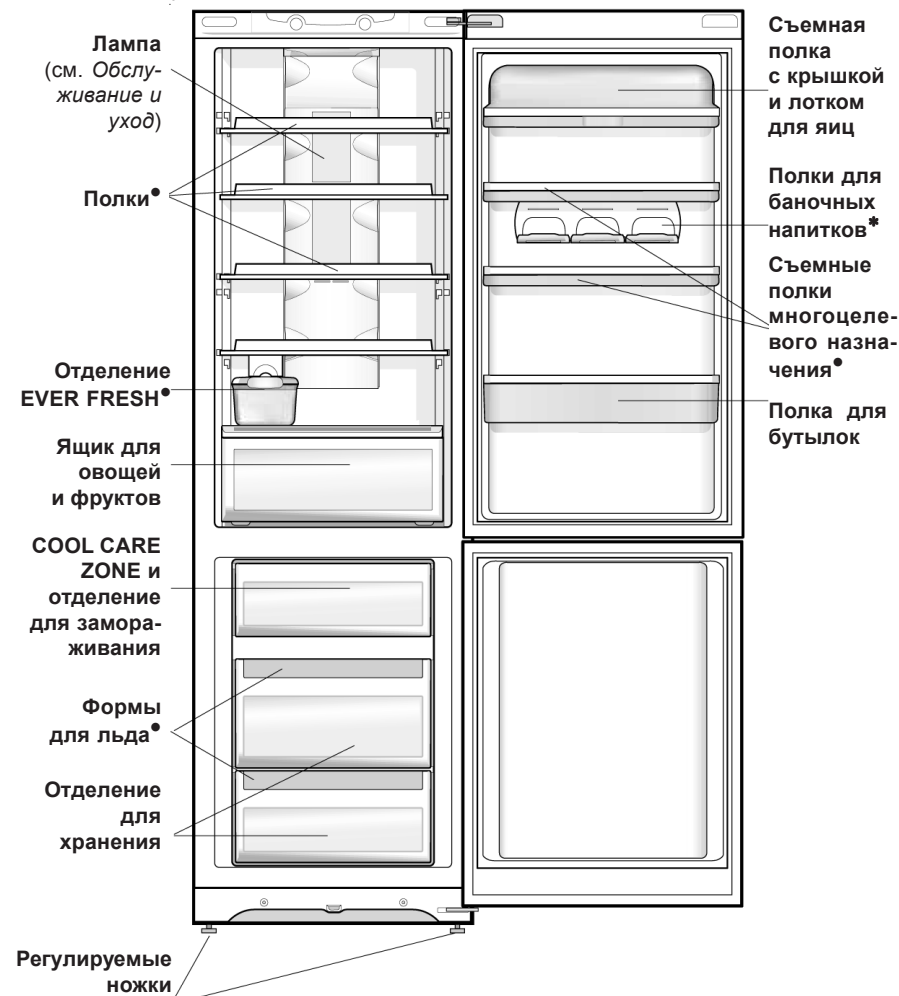
EVER FRESH. Включение или отключение функции EVER FRESH («Повседневная свежесть»). Когда горит этот индикатор, работает вакуумная система сохранения продуктов; когда индикатор выключен – работа системы завершена и контейнер загерметизирован (воздухонепроницаем). Красный цвет индикатора указывает на наличие проблем в работе системы.

HOLIDAY. Включение или отключение функции HOLIDAY (индикатор AUTO [Авто] горит).

ICE PARTY. Включение или отключение функции ICE PARTY (функция уменьшает температуру в морозильном отделении на время, требуемое для охлаждения бутылки).

Общий вид

Инструкции данного руководства подходят для различных моделей холодильников. На рисунках может быть непосредственно не представлена купленная модель оборудования. Дополнительные, более детальные сведения приведены на следующих страницах.

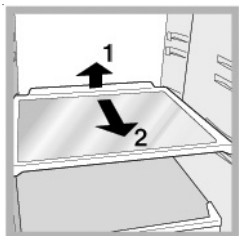


• Количество и/или расположение варьируется.

* Имеется только на некоторых моделях.

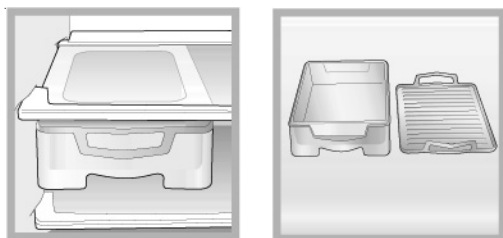
Аксессуары

Холодильное отделение



ПОЛКИ*: решетчатые или сплошные. Полки съемные, их высоту можно регулировать благодаря специальным направляющим (см. рис.), что позволяет свободно размещать на полках большие емкости и крупные продукты. Можно регулировать высоту полки, не вынимая ее полностью.

BREAKFAST BOX*: идеальный контейнер для хранения продуктов, предназначенных для завтрака. Контейнер съемный, в нем можно подать пищу на стол — благодаря специальной конструкции в контейнере дольше сохраняется надлежащая температура. Крышку контейнера при помощи имеющихся ручек можно использовать как практичный поднос. Также Breakfast Box может использоваться как контейнер для мяса и продуктов, которые для надлежащего сохранения должны быть хорошо закрыты.



Индикатор ТЕМПЕРАТУРЫ*: опознает наиболее холодную зону в холодильнике.

1. Проверьте, что на индикаторе четко видно «OK» (см. рис.).
2. Если на индикаторе не появилось слово «OK», это означает, что температура слишком высокая: установите кнопкой регулировки холодильного отделения более холодную температуру и подождите примерно 10 ч, пока температура не стабилизируется.
3. Проверьте индикатор снова: при необходимости вновь, как указано выше, произведите регулировку.
Индикатор может не показывать «OK», когда в холодильное отделение помещено много продуктов или при частом открывании дверцы. Подождите не менее 10 часов перед установкой кнопкой регулировки более холодной температуры.



* Имеется только на некоторых моделях.

Включение и использование

Включение оборудования

! После транспортировки осторожно поставьте оборудование вертикально и подождите не менее трех часов, прежде чем подключить его к электросети.

- Перед подключением и помещением продуктов вымойте холодильник изнутри теплой водой с пищевой содой.
- Оборудование оснащено защитной системой управления электродвигателем, которая запускает компрессор примерно через 8 минут после включения оборудования. Таким же образом компрессор запускается после отключения электропитания — намеренного или случайного (выключение / сбой электропитания).

Морозильное отделение

Когда оборудование включено (нажатием более 2-х секунд кнопки **ВКЛЮЧЕНИЯ / ВЫКЛЮЧЕНИЯ [ON / OFF]**), в морозильном отделении по умолчанию установлена температура **-18°C**. Для ускорения процесса охлаждения в отделении мы рекомендуем включить функцию быстрого замораживания **SUPER FREEZE** (дисплей морозильного отделения покажет текст «SF»). При достижении оптимальной температуры в отделении функция отключится, и в отделение можно будет поместить продукты.

Холодильное отделение

Когда оборудование включено, в холодильном отделении по умолчанию установлена температура **+5°C**. Для ускорения процесса охлаждения в отделении мы рекомендуем включить функцию быстрого охлаждения **SUPER COOL** (дисплей холодильного отделения покажет текст «SC»). Через несколько часов отделение будет достаточно охлаждено для помещения в него продуктов.

Cool Care Zone

Когда оборудование включено, регулируемая температура отделения будет иметь заданное по умолчанию значение **-12°C**.

Навигационный дисплей

Установка температуры

Если оборудование включено, дисплеи холодильного и морозильного отделений будут показывать установленные на тот момент температуры. Чтобы их изменить, просто нажимайте кнопки «+» и «-», соответствующие отделению, в котором Вы хотите изменить установленную температуру. Характерно, что при каждом нажатии кнопок температура будет увеличиваться или уменьшаться на 1° и соответственно на дисплее будет изменяться количество подсвеченных горизонтальных черточек.

Значения температуры, которые можно выбрать:

- для холодильного отделения — +8°C, +7°C, +6°C, +5°C, +4°C, +3°C и +2°C;
- для морозильного отделения — -18°C, -19°C, -20°C, -21°C, -22°C, -24°C и -26°C.

Используя соответствующую кнопку, возможно выбрать рабочую температуру для отделения **Cool Care Zone**; температуры, представлены в виде пиктограмм в центральной части дисплея (мороженое — -12°C, клубника — -8°C, бутылка вина — -18°C). Когда три пиктограммы выключены (не горят), Cool Care Zone работает как обычное морозильное отделение.

Температуры установлены автоматически: **+5°C** — для холодильного отделения и **-18°C** — для морозильного отделения (это стандартные значения температур для хранения продуктов). В отделении Cool Care Zone автоматически установлена температура **-12°C**.

Когда включена функция **! care**, оборудование автоматически регулирует температуру в соответствии с состоянием внутри и вне холодильника; когда работает эта функция, горит индикатор «AUTO» («Авто»).

Всякий раз, когда необходимо активизировать функцию «! care» при температурах, которые отличаются от стандартных для хранения значений, сразу после включения функции следует нажать кнопку «! care» и держать ее нажатой во время установки новых температур кнопками «+» и «-». Таким способом можно установить температуры:

- для холодильного отделения — +4°C, +5°C, +6°C;
- для морозильного отделения — -18°C, -19°C, -20°C.

Когда включена функция **HOLIDAY**, невозможно регулировать температуру, тем не менее оборудование автоматически устанавливает оптимальную для этой ситуации температуру: **+12°C** — для холодильного отделения и **-18°C** для морозильного отделения. Во время работы функции горит индикатор «AUTO» («Авто»).

Чтобы включить и отключить какую-либо функцию, просто нажмите соответствующую кнопку — состояние функции будет обозначено включением или отключением соответствующего индикатора.

Отдельные функции (**SUPER COOL, SUPER FREEZE, ICE PARTY, ICE CARE**) не совместимы с другими (**HOLIDAY, ...**); помните, что начальная установка имеет приоритет.

Блокировка от детей

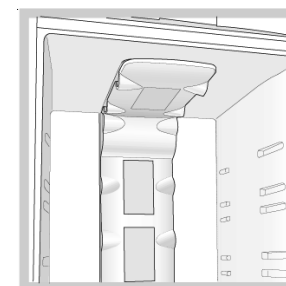
Чтобы задействовать эту функцию, следует 2 секунды нажимать кнопку **АВАРИЙНЫЕ СИГНАЛЫ [ALARMS]**; включение блокировки будет подтверждено коротким звуковым сигналом и появлением текста «CH» «LO» на дисплеях холодильного и морозильного отделений. После отключения функции этот текст будет заменен показом температур, ранее установленных в отделениях.

Чтобы отключить функцию, нажимайте 2 секунды кнопку **АВАРИЙНЫЕ СИГНАЛЫ**; отключение функции будет подтверждено коротким звуковым сигналом

и на дисплеях холодильного и морозильного отделений на 1 секунду появится текст «CH» «LO».

Система охлаждения

Охватывающая система No Frost



Электронную охлаждающую систему No Frost отличает наличие на верхних стенках холодильного отделения ряда вентиляционных ячеек. Благодаря им система No Frost осуществляет непрерывную циркуляцию воздуха внутри отделения, поддерживая внутреннюю температуру холодильника и используя те же вентиляционные элементы отделения.

Система непрерывно перемешивает холодный воздух, чтобы устранить влажность в отделении и предотвратить образование льда и инея. Система поддерживает оптимальный уровень влажности в отделении, сохраняя исходное качество продуктов и предотвращая их смерзание. Размораживание холодильника осталось в прошлом. Не перекрывайте вентиляционные ячейки: размещайте продукты или емкости так, чтобы они не соприкасались с задней охлаждающей панелью. Закрывайте бутылки и тщательно завертывайте продукты.

Гигиена продуктов

1. Снимите с купленных продуктов бумажные / картонные упаковки, которые могут занести грязь и микробы в холодильник.
2. Следите, чтобы продукты (особенно скоропортящиеся и с сильным запахом) не касались друг друга, таким образом будет исключена возможность загрязнения микробами / бактериями, а также распространения сильных запахов в холодильнике.
3. Размещайте продукты так, чтобы воздух мог свободно циркулировать между ними.
4. Поддерживайте чистоту внутри холодильника, не используйте для этой цели кислотосодержащие или абразивные средства.
5. Удалите из холодильника продукты, срок годности которых истек.
6. Чтобы обеспечить хорошее сохранение продуктов, особенно скоропортящихся (мягкие сыры, сырая рыба, мясо и т.д.), их следует помещать в самую холодную часть холодильного отделения — над ящиком для овощей и фруктов, где расположен индикатор температуры.

Ever Fresh (Постоянная свежесть)

Отсутствие воздуха в контейнерах обеспечивает сохранение продуктов в течение продолжительного периода времени при поддержании их первоначального вида, вкуса и питательных свойств.

Продукты	В обычных условиях	В отделении EVER FRESH*
Обычные приготовленные блюда	2 дня	10 дней
Приготовленный рис или блюда из макаронных изделий	2 дня	10 дней
Сырая рыба	2-3 дня	4-5 дней
Свежее сырое мясо	3 дня	9 дней
Сыр твердых сортов	15 дней	60 дней
Сырые овощи	5 дней	21 день
Свежие фрукты	10 дней	21 день
Сухое печенье	180 дней	365 дней
Торты со сливками / кремом	2 дня	10 дней
Другие десерты / кондитерские изделия	5 дней	20 дней

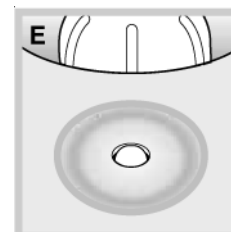
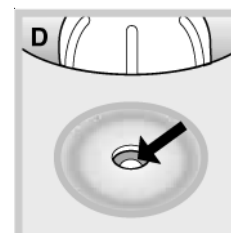
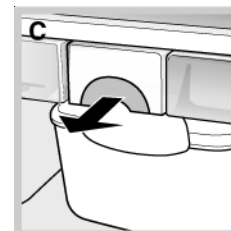
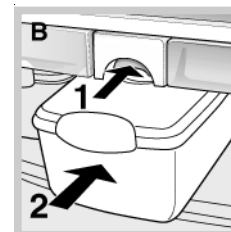
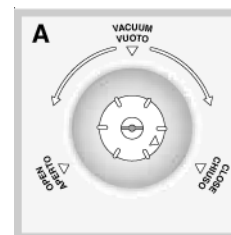
! При использовании системы хранения Ever Fresh всегда следует учитывать тенденцию продуктов портиться и срок их годности. Данный способ хранения продуктов ни в коей мере не изменяет качество продуктов.

! Чтобы сохранить продукты с помощью системы Ever Fresh, используйте только контейнеры, входящие в комплект оборудования. Не применяйте контейнеры другого типа.

Включение и отключение Ever Fresh

1. Заполните контейнер. Убедитесь, что после помещения продуктов в контейнере осталось пространство, чтобы закрыть контейнер должным образом.
2. Закройте контейнер крышкой.

* Приведенные сведения являются показательными и относятся к продуктам, хранящимся в холодильнике при температуре 3–5°C. Продолжительность хранения определяется желанием потребителя, однако одновременно зависит и от исходной свежести продуктов, способов их приготовления, хранения, а также правильного использования функции Ever Fresh.



3. Закройте ручки с обеих сторон контейнера и полностью поверните рукоятку на крышке контейнера к позиции CLOSE (ЗАКРЫТО). Затем поверните рукоятку против часовой стрелки к позиции VACUUM (ВАКУУМ) (см. рис. А).

4. Нажмите кнопку на полке и поместите контейнер в центральное положение (см. рис. В).

5. Заблокируйте положение контейнера, нажав кнопку на полке (см. рис. С).

6. Включите функцию Ever Fresh, нажав соответствующую кнопку на панели управления (загорится пиктограмма Ever Fresh). Для откачки воздуха из контейнеров системе требуется примерно 1 минута. Этот процесс сопровождается небольшим шумом, вызванным нормальной работой Ever Fresh.

7. По завершении процесса откачки воздуха индикатор Ever Fresh отключится автоматически.

8. Разблокируйте контейнер из его положения, нажав кнопку на полке.

9. Выньте контейнер из отделения и во избежание случайного открывания контейнера поверните рукоятку по часовой стрелке к позиции CLOSE (ЗАКРЫТО) (см. рис. А). Отсутствие воздуха в контейнере указывается положением клапана на его дне (см. рис. D).

10. Чтобы открыть контейнер, поверните рукоятку против часовой стрелки к позиции OPEN (ОТКРЫТО) (см. рис. А): это откроет доступ воздуха в контейнер и облегчит его открывание. Как только в контейнер поступит воздух, клапан сдвинется вверх (см. рис. E).

! Крышка контейнера оснащена круглым клапаном. Когда клапан в нижнем положении (рис. D), в контейнере нет воздуха, когда клапан в верхнем положении (рис. E) — в контейнере есть воздух.

! Если после создания вакуума в контейнере (указания 1-9), клапан более 3-х дней находится в верхнем положении (см. рис. E), проверьте, закрыт ли контейнер крышкой надлежащим образом и не поврежден ли он. Перед вакуумизацией хранящихся продуктов проверьте их состояние.

! Если система не работает как должна или время действия насоса превышает нормальную продолжительность его работы, функция Ever Fresh отключится и индикатор функции начнет мигать. Сбой будет также обозначен аварийным звуковым сигналом.

Для выхода из аварийного режима и восстановления нормальной работы функции Ever Fresh после того, как Вы проверите состояние системы и положение контейнеров, нажмите соответствующую кнопку на дисплее, чтобы выключить индикатор функции Ever Fresh. Теперь возможно снова включить функцию. Когда холодильное отделение выключено, функция Ever Fresh также отключена.

Использование всех возможностей Ever Fresh

Следующая информация подскажет, как наилучшим образом использовать систему Ever Fresh и хранить с ее помощью продукты.

Контейнеры Ever Fresh

- Не мойте крышки контейнеров в посудомоечной машине.
- При хранении жидкостей любого вида необходимо учитывать максимальный уровень заполнения, отмеченный на контейнере. Вытекающая из вакуумного контейнера жидкость может повредить насос Ever Fresh.
- Повторное открытие вакуумных контейнеров может нарушить внутренний режим хранения продуктов.
- Перед использованием системы убедитесь, что ни одна часть контейнера не повреждена.
- В клапан контейнера встроено предохранительное устройство. Если после вакуумизации контейнера клапан остается в верхнем положении более трех дней, проверьте, что крышка контейнера закрыта должным образом и/или что контейнер не поврежден. Перед повторной вакуумизацией контейнера проверьте состояние хранящихся в нем продуктов. См. *Включение и отключение Ever Fresh*.
- Контейнеры разработаны для непосредственного соприкосновения с продуктами.
- Не используйте контейнеры для приготовления (в микроволновой печи или в духовке, на электроконфорке, на пламени и т.д.).
- Не ставьте контейнеры в морозильник.

Вакуумное хранение

- Использование вакуумной системы для сохранения предварительно упакованных продуктов все же не предполагает использования продуктов с истекшим сроком годности.
- Повторное сохранение этих герметично упакованных продуктов не отменяет их естественное свойство портиться.
- Не храните размороженные продукты при помощи вакуумной системы, если только они не были уже приготовлены.
- Хранящиеся продукты необходимо предварительно обработать, свежие продукты должны быть порублены, разрезаны, очищены, приготовлены и иметь безупречное исходное состояние.
- Скоропортящиеся продукты, сохраненные с помощью вакуумной системы, должны тем не менее храниться внутри холодильника.
- Приготовленные продукты должны быть охлаждены перед хранением с использованием вакуумной системы.

Использование всех возможностей холодильного отделения

- Отрегулируйте температуру, используя дисплей.
- Нажмите кнопку SUPER COOL (быстрое охлаждение), чтобы быстро понизить температуру в отделении. Например, когда Вы поместили большое количество продуктов в холодильное отделение и температура в нем слегка поднялась, эта функция быстро охладит продукты, временно понижая температуру, пока она не достигнет идеального уровня.
- Никогда не помещайте в отделение горячую пищу, продукты должны быть холодными или комнатной температуры (см. *Предупреждения и рекомендации*).
- Помните, что приготовленные продукты не хранятся дольше, чем сырые.
- Не храните жидкости в открытых емкостях: это повысит уровень влажности в холодильном отделении и вызовет образования конденсата.

Использование всех возможностей морозильного отделения

- Отрегулируйте температуру, используя дисплей.
- Cool Care Zone — отделение, которое позволяет заморозить несколько видов продуктов при наиболее подходящей температуре (фрукты, мороженое и алкогольные напитки); другие два отделения морозильника (см. *Общий вид*) предназначены для хранения замороженных продуктов в нормальных условиях. Чтобы заморозить продукты безопасным и надлежащим образом, следуйте нижеприведенным инструкциям.

Для небольшого количества продуктов (менее половины объема, указанного в табличке технических данных оборудования):

- если включено отделение Cool Care Zone, поместите в два отделения для хранения продукты, проверив, что они не соприкасаются с ранее замороженными; нажмите кнопку быстрого замораживания SUPER FREEZE (загорится соответствующий индикатор) и закройте дверцу. Функция автоматически отключится через 24 часа или, как только внутри отделения будет достигнута оптимальная температура (индикатор погаснет).

- если отделение Cool Care Zone не активизировано, первое отделение также может использоваться: поместите в него продукты и повторите вышеописанные действия.

Для большого количества продуктов (превышающего половину максимального объема, указанного в табличке технических данных оборудования):

Отключите Cool Care Zone и выньте все из него, держите нажатой несколько секунд кнопку SUPER FREEZE — пока соответствующий индикатор не начнет мигать. Примерно через 24 часа будет достигнута оптимальная для замораживания температура. По истечении этого времени индикатор будет гореть, не мигая: поместите продукты в морозильник и закройте дверцу. Через 24 часа продукты будут заморожены надлежащим образом и функция отключится автоматически (индикатор выключится); теперь продукты можно переложить в два нижних отделения (поэтому, при необходимости, можно использовать Cool Care Zone) или даже оставить продукты в отделении Cool Care Zone, которое будет работать как обычное отделение для хранения, когда функция не активизирована.

- Не замораживайте снова уже размороженные или размораживаемые продукты; такие продукты следует употребить в течение 24 часов или вновь заморозить после приготовления.
- Свежие продукты, подлежащие замораживанию, не должны соприкасаться с уже оттаявшими продуктами.
- Не помещайте стеклянные бутылки с жидкостями или бутылки с пробками, или герметично закупоренные в морозильное отделение, поскольку они могут лопнуть.
- Максимальное количество продуктов, которое ежедневно может быть заморожено, указано в табличке технических данных оборудования, расположенной внизу на левой стороне холодильного отделения (например: 4 кг / 24 ч).

! Не открывайте дверцу в процессе замораживания.

! Не открывайте дверцу морозильного отделения в случае отключения/сбоя электропитания. Это поможет поддержать температуру в отделении, обеспечивая сохранность продуктов не менее 9-14 часов.

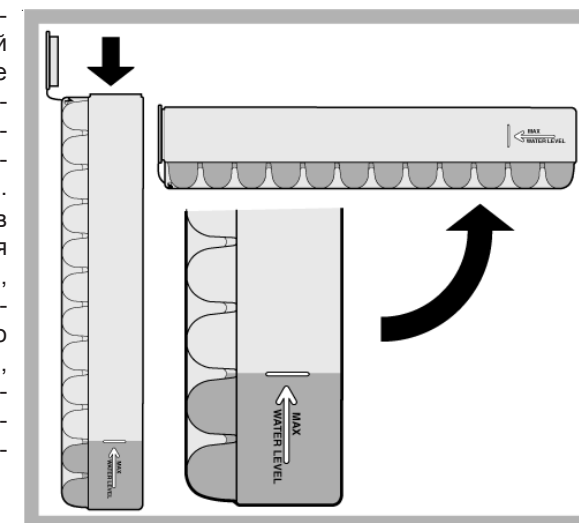
Cool Care Zone

Cool Care Zone — специальное отделение морозильника, которое позволяет пользователю выбирать между 4 различными режимами, устанавливаемыми в соответствии с определенными требованиями и видом продуктов, которые следует сохранить. Возможные установки температуры (-8°C, -12°C и -18°C) обозначены на панели управления в виде пиктограмм, изображающих клубнику, мороженое и бутылку. Cool Care Zone оснащено средствами управления, которые могут действовать независимо от других отделений морозильника, Cool Care Zone можно отключить с панели управления, для того чтобы использовать его как обычное отделение морозильника.

Формы для льда

То, что формы расположены в верхней части ящиков морозильника, обеспечивает большую чистоту: лед не соприкасается с продуктами, помещенными в морозильное отделение; кроме того, исключено капание залитой воды (имеется крышка для закрывания заливного отверстия).

1. Извлеките форму, подтолкнув ее вверх. Проверьте, что форма совершенно пуста, и заполните ее водой через имеющееся отверстие.
2. Будьте внимательны, чтобы не превысить указанный максимальный уровень (MAX WATER LEVEL). Излишек воды будет препятствовать извлечению кубиков льда (в этом случае подождите, пока лед растает, и опорожните форму).
3. Поверните форму на 90°С: благодаря сообщающимся ячейкам вода заполнит форму (см. рис.).
4. Закройте заливное отверстие прилагаемой крышкой и поставьте форму обратной стороной: поместите ее верхней частью в соответствующее гнездо и опустите.
5. Когда лед будет готов (минимальное время примерно 8 часов), намочите форму снаружи и постучите ею о твердую поверхность, чтобы высвободить кубики льда, затем высыпьте кубики через отверстие.



Обслуживание и уход

Выключение оборудования

Перед операциями по чистке и обслуживанию оборудования его необходимо отключить от электросети.

1. Удерживайте нажатой более 2-х секунд кнопку ВКЛЮЧЕНИЯ/ВЫКЛЮЧЕНИЯ, пока на дисплее не будет выключено все, кроме красного индикатора, соответствующего кнопке ВКЛЮЧЕНИЯ / ВЫКЛЮЧЕНИЯ (ON / OFF).
2. Выньте вилку оборудования из розетки.

! При невыполнении этой процедуры может прозвучать аварийный сигнал — он не указывает на неисправность. Чтобы восстановить нормальный рабочий режим, достаточно удерживать нажатой кнопку ВКЛЮЧЕНИЯ/ВЫКЛЮЧЕНИЯ более 2-х секунд. Чтобы отключить оборудование, следуйте указаниям пп. 1 и 2.

Чистка оборудования

- Внешние и внутренние части оборудования, а также резиновые уплотнители очищайте губкой, смоченной раствором теплой воды с пищевой содой или с нейтральным мылом. Не используйте растворители, абразивные, отбеливающие и аммиакосодержащие средства.
- Съёмные аксессуары можно промыть в теплой воде с мылом или, используя средство для мытья посуды, затем ополоснуть и тщательно высушить.
- На задней стороне оборудования может скапливаться пыль — осторожно удалите ее пылесосом, установив его на среднюю мощность. Перед этой процедурой оборудование необходимо выключить и отсоединить от электросети.

Как избежать плесени и неприятных запахов

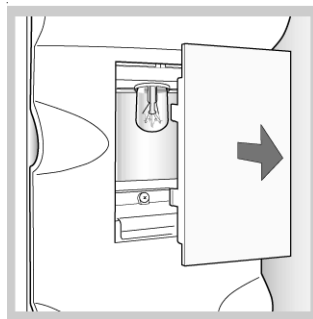
- Это оборудование произведено из гигиеничных, экологически чистых материалов. Чтобы исключить распространение запахов и предотвратить образование пятен в холодильнике, продукты всегда должны быть хорошо герметизированы — завернуты или храниться в закрытых емкостях.
- Если Вы отключаете холодильник на продолжительное время, промойте его изнутри и оставьте дверцы открытыми.

Замена лампы

Чтобы заменить лампу в холодильном отделении, отключите оборудование от электросети и выполните следующее:

Как получить доступ к лампе, сняв ее покрытие, показано на *рис.*

Замените лампу аналогичной, мощность лампы указана на ее покрытии (15 или 25 Вт).



MBT 1812 IZS, MBT 2012 IZS

Предупреждения и рекомендации

! Холодильник разработан и изготовлен в соответствии с международными нормами безопасности. Внимательно прочитайте и следуйте предупреждения, которые приводятся в целях Вашей безопасности.

Это оборудование соответствует следующим директивам ЕЕС:



- 73/23/ ЕЕС от 19.02.73 (низкого напряжения) и последующие модификации;



- 89/336 /ЕЕС от 03.05.89 (электромагнитной совместимости) и последующие модификации;



- 2002/96/CE.

Основные правила безопасности

- Это оборудование разработано для бытового использования в домашних условиях и не предназначено для применения на предприятиях промышленности и торговли.
- Холодильник должен использоваться только взрослыми лицами для хранения и замораживания продуктов в соответствии с инструкциям данного руководства.
- Холодильник не должен использоваться вне помещений (даже под навесом), так как очень опасно подвергать оборудование воздействию дождя и др. атмосферных факторов.
- Не дотрагивайтесь до оборудования, когда Вы босиком или если ваши руки или ноги мокрые/влажные.
- Не касайтесь внутренних охлаждающих элементов: это может вызвать повреждение кожи и обморожение.
- Отключая холодильник из сети, беритесь за вилку, а не за кабель.
- Всегда отключайте холодильник из сети перед его мойкой или обслуживанием. Нажатия более 2-х секунд кнопки ВКЛЮЧЕНИЯ / ВЫКЛЮЧЕНИЯ не достаточно для полного обесточивания электродеталей.
- В случае неправильной работы оборудования ни при каких обстоятельствах не пытайтесь отремонтировать его самостоятельно. Ремонт, выполненный неквалифицированными лицами, может повредить оборудование или вызвать его дальнейшую неисправность.
- Не используйте для чистки отделений холодильника изнутри никакие приспособления или инструменты, кроме поставляемого с оборудованием скребка.
- Не берите в рот лед прямо из морозильника.
- Не разрешайте детям трогать средства управления и играть с холодильником, садиться на ящики или висеть на дверцах оборудования.

MBT 1812 IZS, MBT 2012 IZS

Утилизация

- Соблюдайте действующие требования по утилизации упаковочных материалов.
- Согласно Европейской директиве 2002/96/EC по утилизации электрического и электронного оборудования (WEEE) старые электробытовые приборы не должны помещаться в общий городской неотсортированный поток отходов: они должны собираться отдельно, чтобы оптимизировать восстановление и переработку их материалов и уменьшить негативное воздействие на здоровье человека и экологию. Указанный на изделии символ перечеркнутого ведра на колесах напоминает, что при утилизации это оборудование следует поместить отдельно.
Для получения информации по правильной утилизации старого оборудования потребители должны обратиться в местные органы управления или в фирму-поставщик.

Экономия энергии и охрана окружающей среды

- Установите холодильник в прохладном, вентилируемом помещении. Удостоверьтесь, что оборудование защищено от прямых солнечных лучей и не расположено рядом с источниками тепла.
- В целях энергосбережения старайтесь не держать дверцы долго открытыми или открывать их слишком часто.
- Не переполняйте холодильник: для надлежащего хранения продуктов холодный воздух должен циркулировать свободно. Если циркуляция воздуха затруднена, компрессор будет работать непрерывно.
- Не помещайте горячую пищу в холодильник. Это повысит внутреннюю температуру, заставляя компрессор работать интенсивнее, затрачивая больше электроэнергии.
- При образовании инея разморозьте холодильник (см. *Обслуживание и уход*). Толстый слой инея затруднит доступ холода к продуктам и в результате увеличится расход электроэнергии.
- Регулярно проверяйте уплотнители на дверцах и протирайте их: уплотнители должны плотно прилегать к дверцам — это позволит избежать утечки холодного воздуха (см. *Обслуживание и уход*).

Устранение неисправностей

Неисправность

Возможные причины / Методы устранения

Дисплей полностью выключен

- Оборудование не подключено к сети или вилка плохо вставлена в розетку, не обеспечивая контакта, или сбой электропитания в доме.

Не запускается компрессор

- Оборудование оснащено системой защиты компрессора (см. *Включение и использование*).

Дисплей включен, но светится слабо

- Выньте и переверните вилку, прежде чем обратно вставить ее в розетку.

Звучит аварийный сигнал, появляется сообщение на дисплее, горит аварийный индикатор и мигает лампа холодильного отделения

- Дверца холодильника открыта более 2-х минут. Звуковой сигнал будет отключен после закрытия дверцы или нажатия кнопки АВАРИЙНЫЕ СИГНАЛЫ.

Звучит аварийный сигнал, горит аварийный индикатор и появляется сообщение на дисплее

- Слишком высокая температура в морозильном отделении. Морозильник будет поддерживать температуру около 0°C, чтобы не пере замораживать продукты, что позволит употребить их в течение 24 часов или заморозить после приготовления.
Чтобы выключить звуковой сигнал, нажмите кнопку АВАРИЙНЫЕ СИГНАЛЫ. Нажмите кнопку еще раз, чтобы удалить сообщение с дисплея и вернуться в обычный рабочий режим.

Звучит аварийный сигнал, мигает аварийный индикатор и появляется сообщение на дисплее

- Опасное превышение температуры в морозильном отделении: продукты в морозильнике не пригодны для еды. Морозильник будет поддерживать температуру около 0°C.
Чтобы выключить звуковой сигнал, нажмите кнопку АВАРИЙНЫЕ СИГНАЛЫ. Нажмите кнопку еще раз, чтобы удалить сообщение с дисплея и вернуться в обычный рабочий режим.

Холодильное и морозильное отделения плохо охлаждают продукты

- Дверцы закрыты неплотно или повреждены их уплотнители.
- Дверцы открывались слишком часто.
- Установлена слишком высокая температура (см. *Включение и использование*).
- Холодильное и морозильное отделения переполнены.

Продукты в холодильном отделении начинают замораживаться

- Установлена слишком низкая температура (см. *Включение и использование*).

Непрерывно работает компрессор

- Была включена функция быстрого замораживания SUPER FREEZE: желтый индикатор SUPER FREEZE горит или вспыхивает (см. *Описание*).
- Дверца закрыта неплотно или постоянно открывалась.
- Высокая температура в помещении.
- Толщина инея превышает 2-3 мм.

Не вращается охлаждающий вентилятор

- Открыта дверца холодильного отделения.
- Система охлаждения воздуха автоматически включается только, когда необходимо восстановить идеальные рабочие условия внутри холодильного отделения.

Холодильник производит небольшой шум

- Оборудование не выровнено (см. *Установка*).
- Оборудование установлено между мебелью, которая вибрирует и издает шум.
- Хладагент внутри издает слабый шум, даже когда компрессор выключен. Это нормально и не является дефектом.

Преждевременное окончание работы функций

- Повреждение электросети или произошло короткое прерывание подачи электропитания

На дисплее появляется сообщение (напр., F01)

- Блокировано сливное отверстие.

Сервисное обслуживание



Прежде, чем обратиться в Авторизованный сервисный центр:

- Убедитесь, что вы не можете устранить неисправность самостоятельно (см. *Устранение неисправностей*).
- Если после всех проверок оборудование все еще не работает или проблемы остаются, позвоните в Авторизованный сервисный центр по телефону, указанному в гарантийном документе.

Что сообщить Сервисный центр:

- дату покупки; номер гарантийного документа (сервисной книжки, сервисного сертификата и т.п.);
- тип неисправности;
- модель (Mod.) и серийный номер (S/N) оборудования, указанные в информационной табличке, расположенной внизу слева в холодильном отделении, или в гарантийном документе.

модель				серийный номер			
Mod. RG 2330	TI	Cod. 93139180000	S/N 704211801				
240 V-	Hz	150 W	W	Fuse	A	Max 15	
Total	340	75		Freez. Capac	Class		
Gross Bruto		Gross Bruto	Net Util	Gross Bruto	Poder de Cong	Class	N
Brut		Brut	Utilite	Brut	kg/24 h 4,0	Classe	Classe
Compr. Syst.	R 134 a	Test Pressure	HIGH-235				
Compr.	kg 0,090	P.S.-I.	LOW 140				
Made in Italy	13918						

Не пользуйтесь услугами лиц, не уполномоченных Производителем. Требуется при ремонте использования оригинальных запасных частей.



Производитель оставляет за собой право без предупреждения вносить изменения в конструкцию и комплектацию, не ухудшающие эффективность работы оборудования. Некоторые параметры, приведенные в этой инструкции, являются приблизительными. Производитель не несет ответственности за незначительные отклонения от указанных величин.

Компания «Merloni Elettrodomestici»,
 производитель бытовой техники торговых марок
 Ariston, Indesit, Stinol,
 настоятельно рекомендует использовать
 для ухода за Вашей бытовой техникой
 средства и аксессуары профессиональной серии
 «Забота о доме»



Фирменные средства по уходу за бытовой техникой от производителя

Вы можете ознакомиться с полным каталогом серии профессиональных аксессуаров и средств «Забота о доме» и получить информацию в Авторизованных сервисных центрах (адреса и телефоны указаны в гарантийном документе);

на сайте www.merloni.ru

по телефонам Справочной службы компании Мерлони

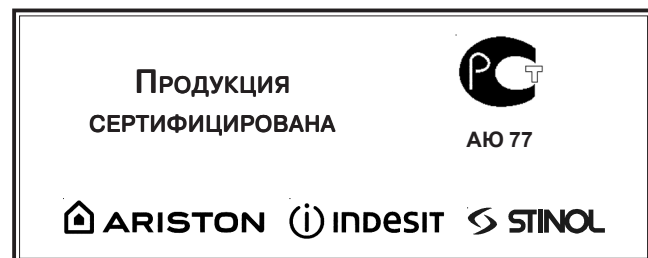
в Москве: (095) 974-62-80

в Санкт-Петербурге: (812) 118-80-55

в Киеве: (044) 494-36-10

в Екатеринбурге: (343) 376-15-22

Серия включает в себя полный спектр средств по уходу за:		
Посудомоечной машиной	• Средство для очистки и дезинфекции, 250 мл	089779
	• Ополаскиватель, 250 мл	082064
	• Соль в таблетках, 2 кг	082057
	• Дезодорант, 2 шт.	082072
Стиральной и посудомоечной машиной	• Средство для удаления накипи, 10 пак.* 50 г	089780
Плитой	• Средство по уходу за конфорками и решетками, 250 мл	082037
	• Средство по уходу за стеклокерамич. поверхностью, 500 мл	089782
	• Средство по уходу за духовкой, 500 мл	089772
Холодильником	• Средство по уходу за холодильником, 500 мл	089777
	• Поглотитель запахов	082073
Микроволновой печи	• Средство по уходу за микроволновой печью, 500 мл	089781
ДЛЯ ДОМА	• Средство по уходу за кастрюлями и сковородами, 250 мл	082042
	• Средство по уходу за нержавеющей сталью, 250 мл	089778
	• Полироль для нержавеющей стали, 500 мл	093902
	• Средство по уходу за деревянными поверхностями	082081
	• Средство по уходу за алюминием и пластиком	082083
	• Средство по уходу за цветными металлами и сплавами	082063
	• Средство по уходу за стеклами и зеркалами	082068
	• Защита ткани от пятен	082069
	• Микрофибровая салфетка	094893
АКСЕССУАРЫ ДЛЯ ТЕХНИКИ	• Скребок для очистки стеклокерамической поверхности	136366
	• Дополнительные решетки и противни для духовки	
	• Стеклоочистители для рабочих поверхностей	
	• Грили и барбекю для рабочих поверхностей	
	• Самоочищающиеся панели для духовки	
	• Устройство принудительной вентиляции для охлаждения внешних поверхностей духовки	
• Защитный экран для рабочей поверхности		
Холодильник:	• Дополнительные контейнеры для хранения продуктов	
Стиральная и посудомоечная машины, водонагреватели	• Магнитный смягчитель воды Calblock	089789
Стиральная и посудомоечная машины	• Сливные и заливные шланги	
	• Установочные комплекты	
	• Антисифоны	
	• Фильтры	
Вытяжка:	• Универсальные фильтры из полиэстера с индикатором заполнения	
	• Угольные фильтры	
АКСЕССУАРЫ ДЛЯ КУХНИ	• Направляющие, крючки и полки из нержавеющей стали	
	• Сервировочный столик	



Комбинированный холодильник / морозильник

MBT 1812 IZS
MBT 2012 IZS

Производитель:

IndesitCompanyS.p.A.

Юридический адрес:

Виале А.Мерлони, 47
60044 Фабриано (АН), Италия
Тел. (0732) 6611

Продавец:

**IndesitCompanyInternational
BusinessS.A.**

Юридический адрес:

Центр Галлерея, 2, Виа Кантонале,
6928 Манно, Швейцария

Адрес и телефоны

для контактов:

Россия 129233 Москва
Проспект Мира, ВВЦ (бывш. ВДНХ)
Павильон 46

Тел.: (095) 974-6280

Факс (095) 961-2919
974-6279

<http://www.ariston.ru>

 **ARISTON**



АЮ 77